

An aerial photograph of a city grid, likely Paris, showing a dense network of streets and buildings. A blue line originates from the left side of the frame and points towards a specific area in the upper-left quadrant of the city grid.

# Mentions concours d'idées

Vernissage du 19 mars 2014

# Approche prospective: Champs des Cailles « No car »



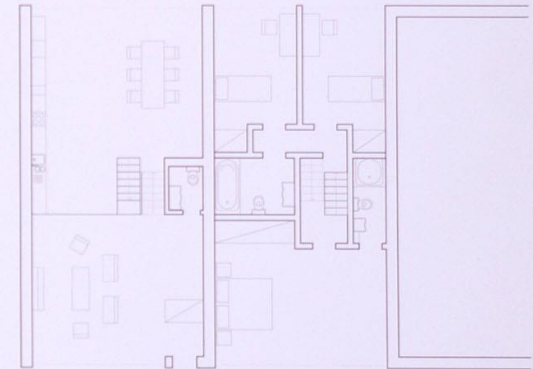
## HYPOTHESE PROJECTURALE SUR LE CHAMP DES CAILLES

NOUS TROUVONS ICI UNE HYPOTHESE SUR 3 TERRAINS DÉTERMINÉS PAR LA VILLE, AFIN DE RÉPONDRE À LA QUESTION DE DENSIFICATION. COMME L'ENSEMBLE DES ROUTES DEVIENT PIÉTONNES, ON A UNE MUTATION DE L'ESPACE PUBLIC VERS DES LIEUX ENCORE PLUS VERTS ET UNE GESTION DES ESPACES PUBLICS QUI PEUT ÊTRE REDOINÉE AUX HABITANTS AFIN DE CRÉER DES JARDINS, POTAGERS URBAINS ET PUBLICS À LA COMMUNAUTÉ.

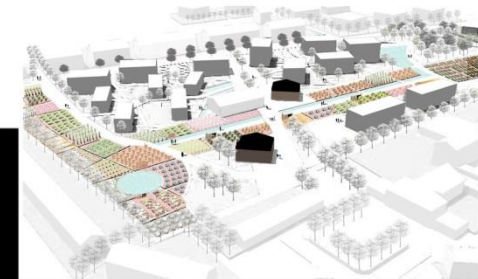
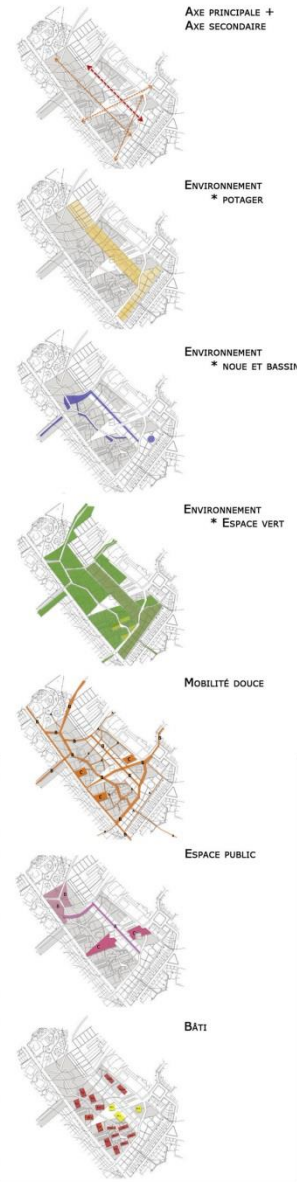
LE CHAMP DES CAILLES RESTE DANS CETTE OPTIQUE DE SERVICE À LA COMMUNAUTÉ AVEC L'ÉLABORATION DE MARAÎCHAGES, OU LES HABITANTS DE 4 BARRES DE LOGEMENT COOPÉRÉES PEUVENT VOIR LEUR LOYER DIMINUÉ S'ILS PARTICIPENT À LA CULTURE SUR CE MARAÎCHAGE. DE NOUVELLES COONEXIONS PIÉTONNES SONT ÉTABLIES AU SEN DU CHAMP DES CAILLES, ET L'ON TROUVE AUX EXTRÉMITÉS DES BARRES DE LOGEMENT DES LIEUX DEDIS AUX VÉLOS. DES SERRES VIENNENT PAR AILLEURS DE PLACER DANS L'ESPACE PLUS IMPORTANT DE CULTURE MARAÎCHÈRE ET LA PLACE PUBLIQUE SE VOIT RECOUVERTE D'UNE HALLE SERVANT AUTANT À LA VENTE DES PRODUITS QUE LES ATELIERS DE RÉPARATIONS DEDIS AUX VÉLOS.

UN SOUCI EST ÉGALEMENT APPORTÉ AUX EAUX PLUVIALES, QUI SONT REPRIS PAR DE PETITS BASSINS ET D'UN FILET D'EAU COURANT LE LONG D'UN CHEMIN PIÉTON ET BORDANT LA PLACE PUBLIQUE. L'ENSEMBLE DE CES BASSINS FIN PAR SE DIVERGER DANS UN ÉTANG PLUS GRAND AU POINT BAS DES TERRAINS, À CÔTÉ DE LA PÉPINIÈRE. ON CRÉE DONC UN RÉSERVOIR D'EAU PLUVIALE POUVANT ÊTRE UTILISÉ EN TOUT TEMPS AFIN D'IRRIGUER LES CULTURES DU MARAÎCHAGE ET DE LA PÉPINIÈRE. COMME LE TERRAIN EST PAR AILLEURS LÉGÈREMENT EN PENTE, LES LOGEMENTS DU REZ SONT ÉTABLIS SUR UNE SYSTÈME DE DEMI-NIVEAU ET POSSÈDENT MALGRÉ TOUT UN PETIT JARDIN PRIVÉ AFIN DE GARDER UNE INTIMITÉ PAR RAPPORT AUX MARAÎCHAGES.

DIVERS CHEMINS TRAVERSENT PAR AILLEURS LES BARRES DE LOGEMENT CE QUI DIMINUE LE TEMPS DE TRAJET D'UN POINT À UN AUTRE ET PERMET D'AUGMENTER LES CONTACTS ENTRE LES HABITANTS DE PAR LA POROSITÉ DES BARRES DE LOGEMENT. LE SQUARE DES ARCHICUS EST LÉGÈREMENT REVISITÉ MAIS ON TROUVE À CET ENDOIT QUE UN PARKING AFIN DE DÉPOSER SON VÉHICULE, POUR CEUX QUI EN POSSÈDENT ENCORE UN, EN RELATION DIRECTE AVEC LA PÉPINIÈRE. ON BORDE PAR AILLEURS LA RUE DES TRITOMAS AVEC DU LOGEMENT AFIN DE GARDER UNE CONTINUITÉ BÂTE.



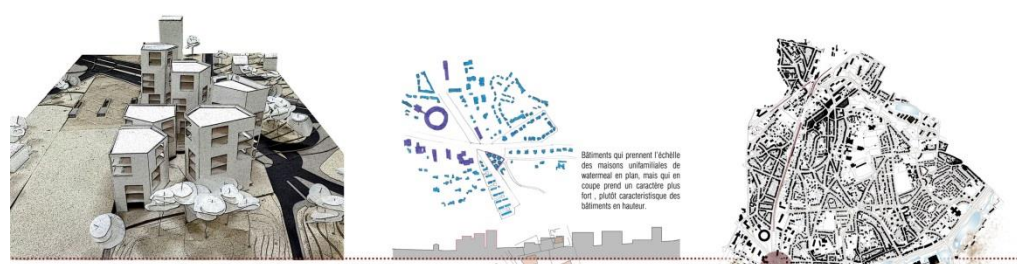
## Approche Urbanistique: Champs des Cailles « le village dans la ville



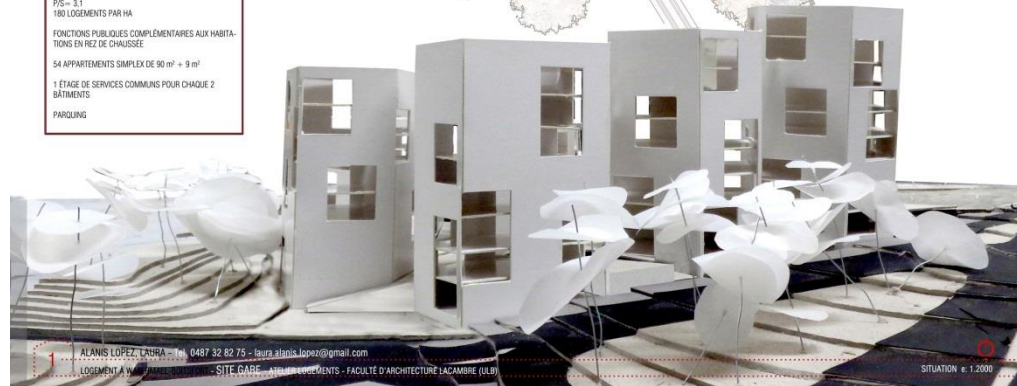
Le chant des cailles est connu pour son caractère vert: une activité éco participative de jardin collectif existe sur le terrain permettant une cohésion sociale et attractive. Ce projet apporte une réflexion sur l'agriculture urbaine et, pour renforcer cet esprit participatif, un axe principal longe le terrain partant du potager de la pépinière jusqu'au potager communautaire existant au sud-est du chant des cailles. Eau étant un élément important dans le paysage, des noues sont créées afin d'animer les espaces publics tout au long de la promenade piétonne et cycliste ainsi que d'alimenter les potagers et les usages domestiques. Pour diminuer l'impact de la voiture au sein du quartier, des corridors verts de circulations piétons et cyclistes ainsi que des parkings en front de rues sont mis en place. Une perspective depuis l'avenue du chant des cailles est créée, celle-ci ouvre vers une place abritant des équipements et services (boulangerie, café potager bio, maison de quartier, lavoir...). Une nouvelle d'événements prendra place sur cet espace, elle servira à rassembler la population lors de différentes occasions (marché, brocante, fête de quartier...). Différentes typologies de logements prennent place sur le terrain comme des habitations unifamiliales avec jardin privé, des appartements en front de rues ainsi que des logements autour du potager.



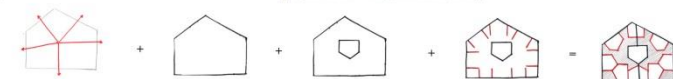
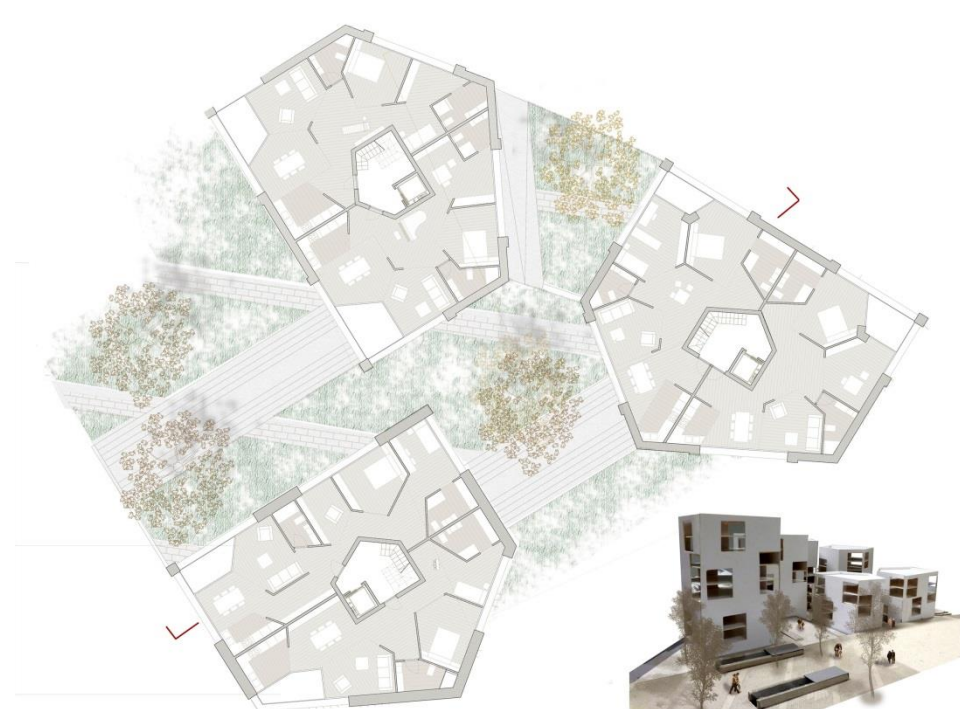
# Habitabilité, intégration dans le cadre: Gare de Boitsfort



S= 3000 m<sup>2</sup>  
P= 9.536 m<sup>2</sup>  
P/S= 3,1  
160 LOGEMENTS PAR HA  
FONCTIONS PUBLIQUES COMPLÉMENTAIRES AUX HABITATIONS EN REZ DE CHAUSSEE  
54 APPARTEMENTS SIMPLES DE 90 m<sup>2</sup> + 9 m<sup>2</sup>  
1 ÉTAGE DE SERVICES COMMUNS POUR CHAQUE 2 BÂTIMENTS  
PAROLING



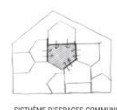
# Habitabilité, intégration dans le cadre: Gare de Boitsfort



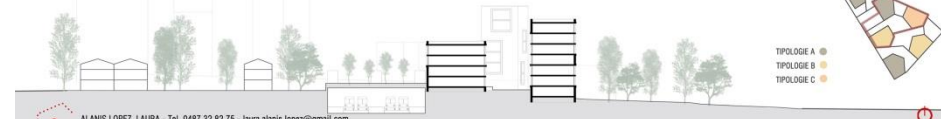
PLAN DE TOITURE AVEC POTTAGER



PLAN DES ESPACES COMMUNS



SISTÈME D'ESPACES COMMUNS CENTRÉ



# Implantation pertinente: Gare de Boitsfort

## LA CONNECTIVITÉ À BOITSFORT : un site à la jonction de quartiers fragmentés



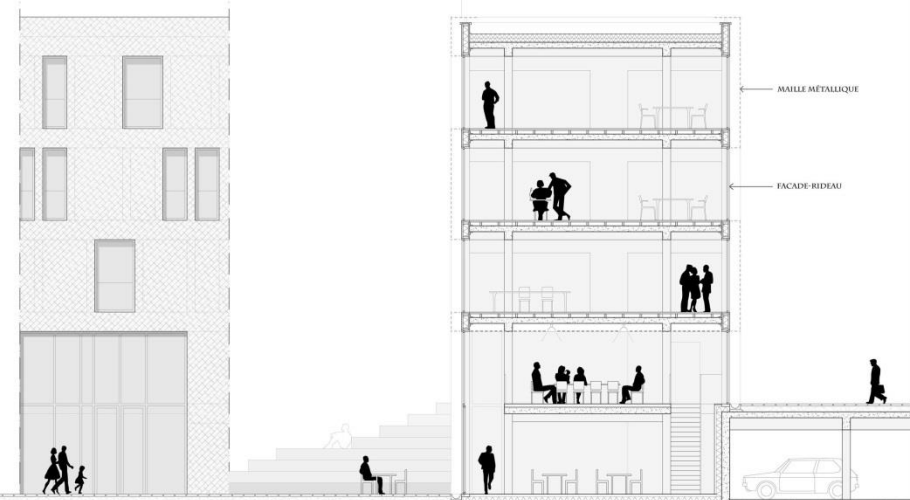
- 1. Parc Tournay Solvay
- 2. Promenade verte sur la dalle
- 3. Aéri vilos - accès aux quais
- 4. Centre d'entreprises - gare
- 5. Café/restaurant et coworking
- 6. Auberge de jeunesse
- 7. Place "urbaine"
- 8. Place "locale"
- 9. Pédier de liaison
- 10. Espace récréatif
- 11. Pôlygère de quartier
- 12. "Digne - minusc"

MASTERPLAN 1/500

## COWORKING & CAFÉTERIA



PLAN NIVEAU DALLE



Site de la gare de Boitsfort  
De Toffol Sophie - Despas Damien - Dewasme Maïté  
UCL-LOCI BXL - Année académique 2013-2014 - Master 1



Panneau 1/4

Site de la gare de Boitsfort  
De Toffol Sophie - sophie\_toffol@uclouvain.be  
UCL-LOCI BXL - Année académique 2013-2014 - Master 1

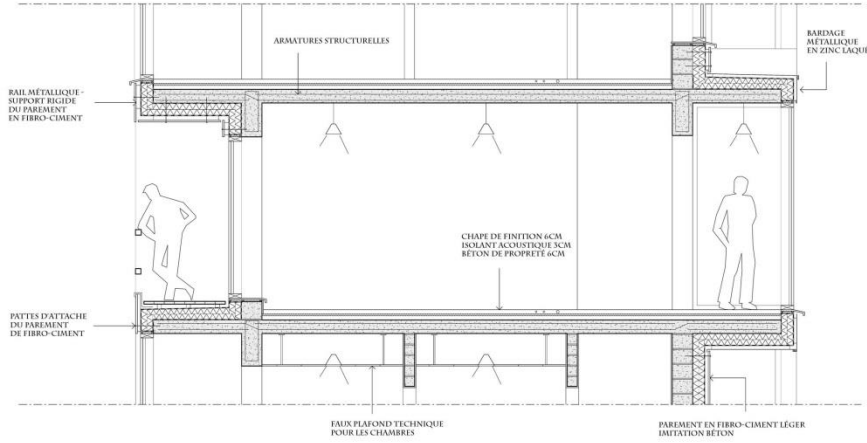


Panneau 2/4

# Implantation pertinente: Gare de Boitsfort

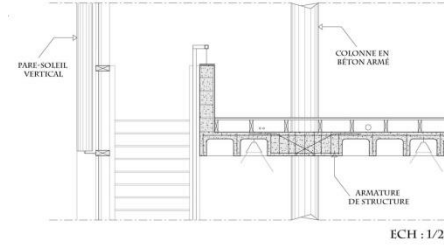
## AUBERGE DE JEUNESSE

DÉTAIL CONSTRUCTIF - ECH : 1/20

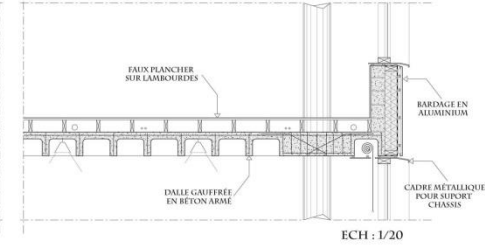


## CENTRE D'ENTREPRISES & GARE

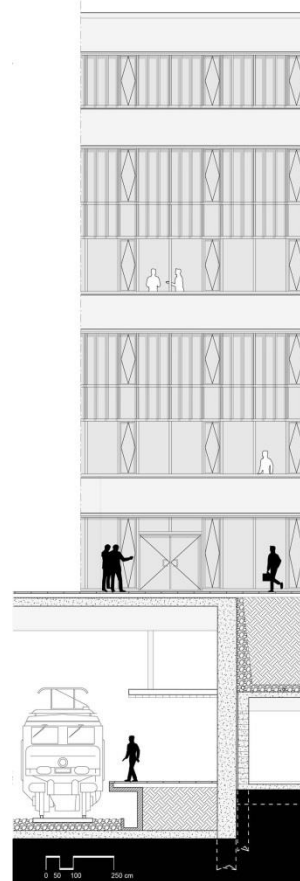
DÉTAIL 1



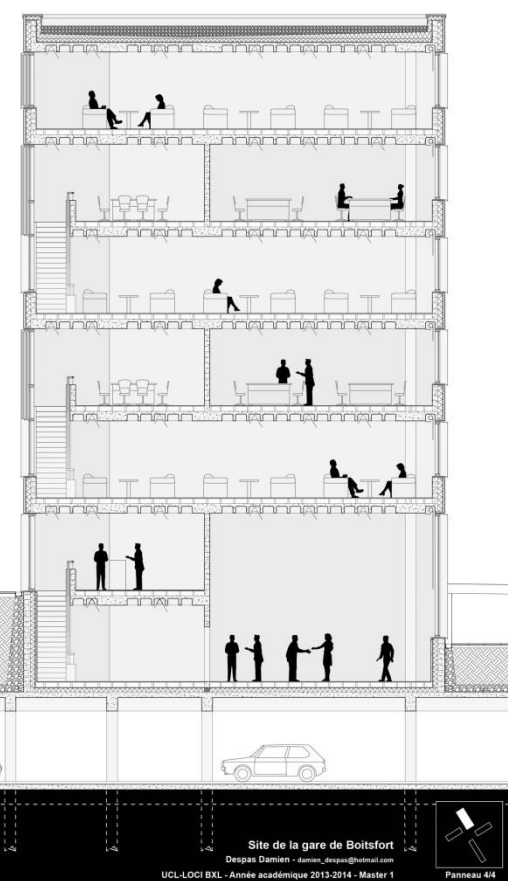
DÉTAIL 2



SECTION D'ELEVATION



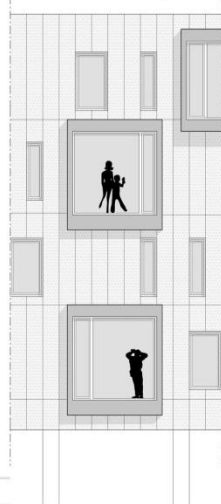
COUPE TRANSVERSALE



COUPE TRANSVERSALE



SECTION D'ELEVATION



# Audace: Eglise Saint-Hubert

## UNE VISION POUR L'ÉGLISE DU 21<sup>e</sup> SIÈCLE SAINT HUBERT XXI

L'équilibre architectural entre nouveau et ancien, croisé avec l'idée symbolique de l'église comme dernière ouverte à tout le monde, peut être considéré comme le fil rouge dans le processus de conception.

L'intervention de ce projet ne se limite pas au bâtiment lui-même, mais essaye de restructurer l'espace public ainsi que le rapport entre pleins et vides, figure et fond. La connexion des espaces fragmentés et la participation des objets à la création d'une nouvelle forme d'espace public ont été prioritaires.



Hierarchisation et distinction (par ordre d'importance):  
1. Clocher 2. Clocher 3. Nef



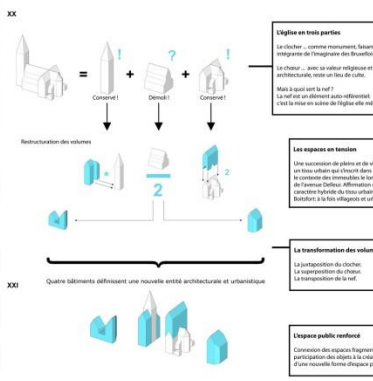
Situation existante

### ANALYSE du site et de l'implantation

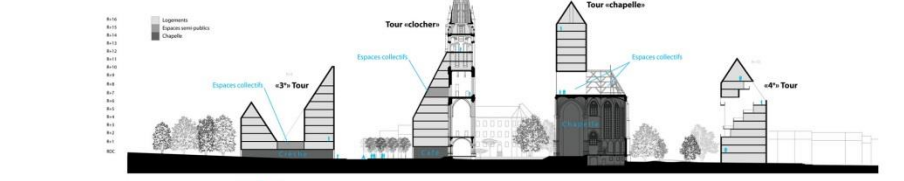
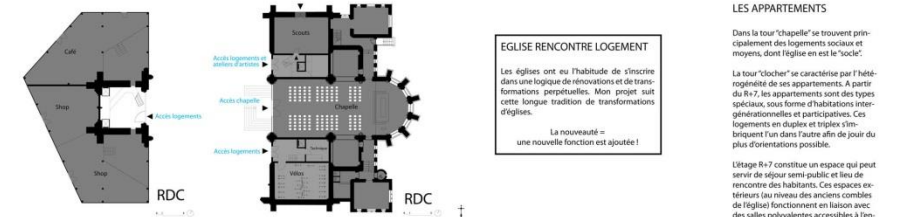
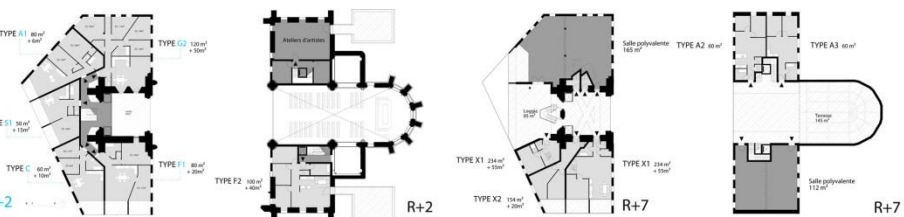
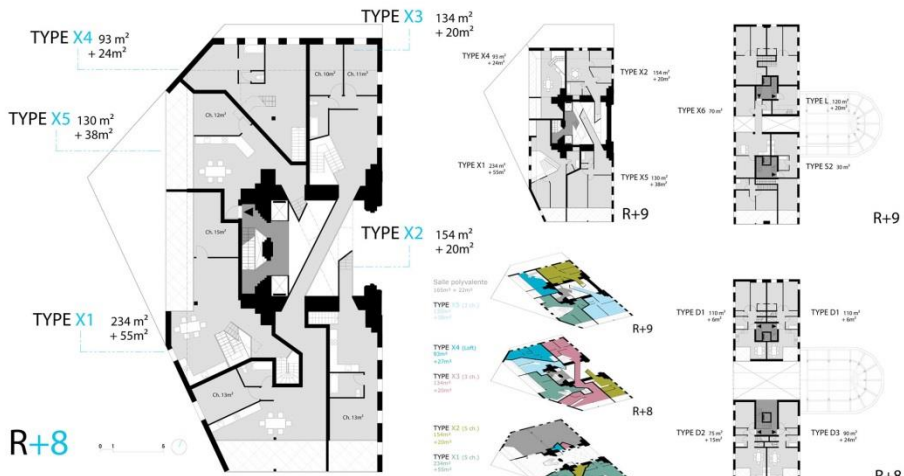
Dans l'état actuel, l'orientation de l'église ainsi que son imposante façade Nord ne permet pas au volume de s'ouvrir et de s'orienter vers le parc. Si le volume était simplement réaffecté, les logements auraient une implantation défavorable.

Le côté Sud est très intéressant: il y a des vues directes dans les couronnes d'arbres de la zone tampon et du parc. A partir du R+4, une magnifique vue sur toute la vallée de la Meuse se dégage au-dessus du parc. Ce plus, grâce au socle surélevé de l'église, une déconnexion se produit avec l'avenue Dulleux: la visibilité créée par l'avenue et les voitures n'est pas ressentie sur le socle.

L'empreinte au sol de l'église est trop impressionnante! Elle crée sur tous ses côtés des espaces résiduels non définis. Ces espaces n'ont que peu de qualité. L'église peut être considérée comme un élément incohérent dans le tissu urbain de Wasserloo-Bardouze.



SCHEMA DE TRANSFORMATION







# Lieu de partage, de communauté: Eglise Saint-Hubert

REALISE PAR UN PROJET AUTODIDACTE A BOST EDUCATY

REALISE PAR UN PROJET AUTODIDACTE A BOST EDUCATY

REALISE PAR UN PROJET AUTODIDACTE A BOST EDUCATY

